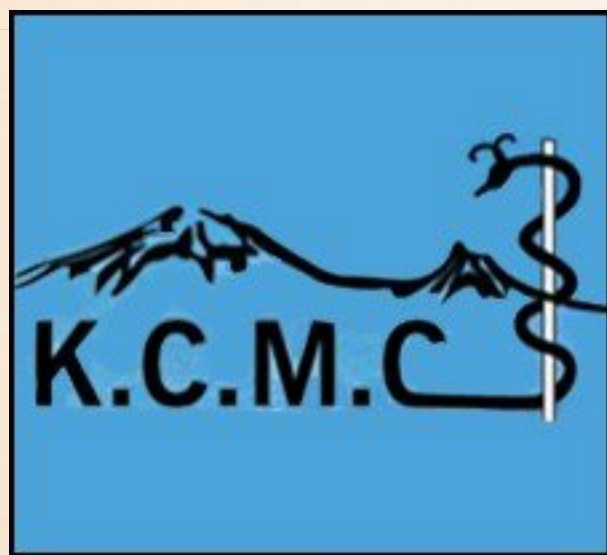


# RAPPORT MISSION TANZANIE



DR GARMi RACHID  
AVRIL 2019

# VOYAGE



- ❖ Lieu : Moshi
- ❖ Voyage en avion en passant par Amsterdam retour par Nairobi
- ❖ Prix du billet A-R: 750 euros environ
- ❖ Visas (50 dollars touristes mais 250 dollars en business ce qui est exigé)==> sur place ou avant le depart (e-visa possible)
- ❖ Monnaie: Shilling tanzanien mais surtout le Dollars et pas l'Euro (Venir avec ses propres Dollars car pas mal d'arnaque sur le change)

# VOYAGE



- ❖ Douane: nécessité d'avoir les autorisations pour passer le matériel (à gérer avant avec l'aide du Dr Mavura)
- ❖ Transport: départ de l'aéroport vers 22h, route bien illuminée, de bonne qualité et sécurisée
- ❖ Mise à disposition du KDTC d'un 4x4 (3 dispos) environ 45 minutes pour arriver à Moshi
- ❖ Conduite à gauche et prises électriques anglo-saxonnes



# HÉBERGEMENT

- ❖ Tout est cher car haut lieu touristique : hotels entre 50 et 100 dollars la nuit! il faut compter entre 5 et 10 dollars le repas
- ❖ Transport Touk-Touk environ 1,5 dollars la course
- ❖ Pour les futures collaborations , discussion avec la directrice: possibilité de mettre à disposition une villa avec 2 chambres (4 couchages) avec cuisine , SDB à 15 minutes à pied du KCMC
- ❖ Environ 17 dollars/jour/personne

# Villa à disposition







# STRUCTURE



- ❖ Le KDTC (Kilimandjaro Dermatology Training Center) est un service de dermatologie appartenant à un hôpital privé fondé par les «good samaritans» (fondation chrétienne). La structure s'appelle le KCMC (Kilimandjaro Christian Medical Center); elle est privée et mais travaille en collaboration avec le gouvernement ==> affiliation universitaire donc présence d'internes et d'agrégés, aide sociale ...
- ❖ Existence d'assurances privées mais pas pour les plus pauvres
- ❖ C'est le centre de référence du pays pour la dermatologie et en particulier pour la prévention et le traitement de l'albinisme et du xeroderma pigmentosum

# STRUCTURE



- ❖ KCMC possède un service d'urgence, un bloc chirurgical de 5 salles , une réanimation, d'un bon service de radio avec un scanner sur place, d'un service de brûlés, un service d'ophtalmologie...
- ❖ Les locaux sont de très bonne qualité pour un pays africain
- ❖ KDTC comporte une unité de consultation, une unité d'hospitalisation d'environ une vingtaine de lits, 2 lits de soins continus (chariot d'urgence, O<sub>2</sub>, aspiration)
- ❖ Pour les gestes chirurgicaux dermatologiques, ils possèdent 2 blocs opératoires complets de très bonne qualité avec 1 anesthésiste dédié et une Iade capables d'endormir de très petits enfants, une unité de stérilisation dédiée, bistouris électriques, aspiration...mais prévoir lampes frontales.

# STAFF



- ❖ 2 agrégés
- ❖ 1 PhD: Mavura Daudi
- ❖ 3 praticiens titulaires
- ❖ Interlocuteurs privilégiés: Dr Mavura Daudi et Dr Nelson Mosha
- ❖ Ils font de la dermatologie générale et un peu de chirurgie : exérèses simples, pansement sous AG ou sédation, beaucoup de greffes de peau (minces sans dermatome électrique, totale) et quelque lambeaux de scalp
- ❖ Beaucoup d'enfant et à priori pas de NOMA dans le pays



# BLOC

- ❖ 2 salles bien équipés
- ❖ Personnel investi et respect de tout le circuit classique du bloc, très bonne organisation à « l'anglaise »
- ❖ Bonne unité de stérilisation dédiée en plus de l'unité de stérilisation du bloc générale qui est bonne également (pas de problème pour la stérilisation de notre matériel)
- ❖ Matériel chirurgical de qualité moyenne





# ANESTHESIE

- ❖ 1 anesthésiste expérimenté mais proche de la retraite et 1 iade
- ❖ Respirateur (Isoflurane), toutes les drogues classiques
- ❖ Aucun problème pour les AL ou les AG mais sont demandeurs pour les ALRs et pour un accompagnement de l'iade et pour la formation d'un successeur
- ❖ Pas de fibroscope







# Recovery Room



# COURS THEORIQUE

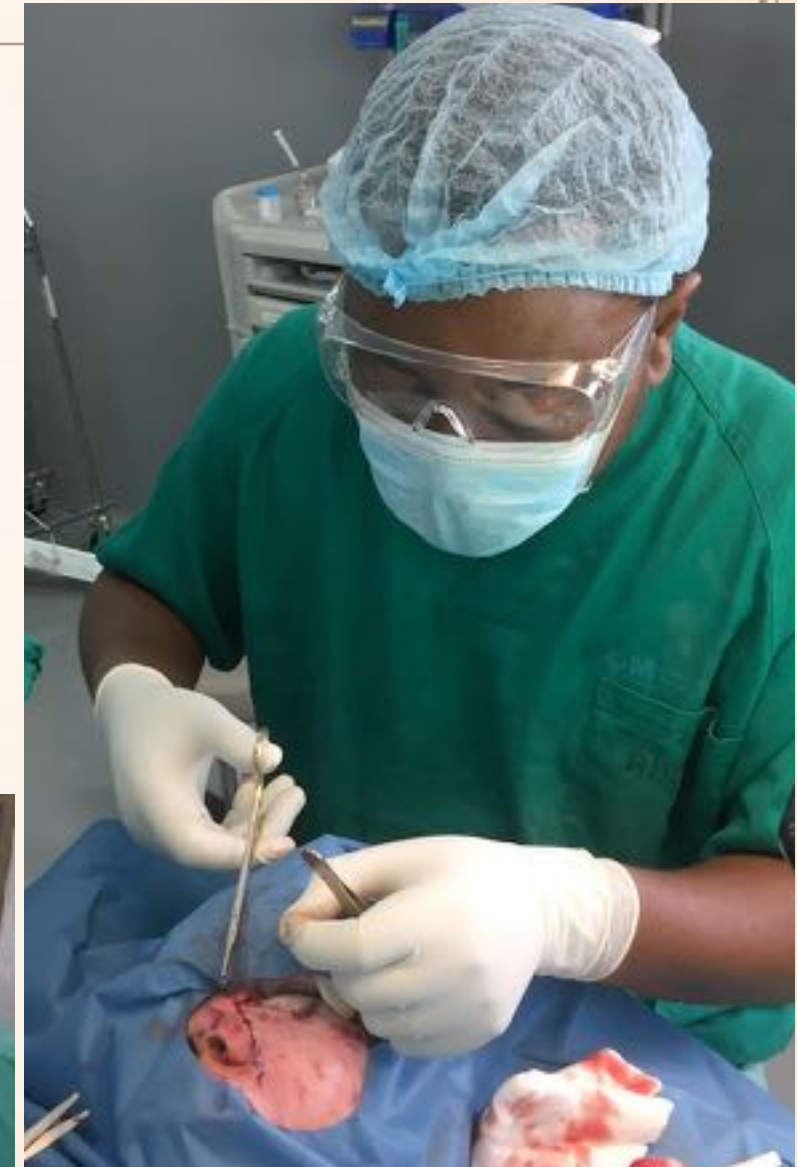
- ❖ 1 salle de cours et de staff
- ❖ Rétroprojecteur
- ❖ Staff le lundi matin pour discuter des cas de la semaine
- ❖ Du monde pour assister aux cours: demandeurs
- ❖ 5 présentations : Flap classification, Skin cancer surgery , Lips reconstruction, Perforator flaps and Anesthesia for facial skin surgery



# COURS PRATIQUE

❖ Greffes de peau totales

❖ Lambeaux



# UNITÉ D'HOSPITALISATION (WARD)

- ❖ Visite tous les matins
- ❖ Une vingtaine de lits
- ❖ 2 lits de soins continus avec chariot d'urgence
- ❖ 1 salle de pansements (aucun pansement au lit mais dans cette salle par les internes et infirmières)
- ❖ Pathologie multiples: cancers cutanés de tout le corps (albinisme et xeroderma pigmentosum) souvent dépassés chez de jeunes enfant (très dur à supporter!!!!), ulcères de tout types et plaies chroniques, pemphigoïde bulleuses...
- ❖ On peut intervenir sur les cancers cutanés et les plaies ainsi que les lésions type NF1 et autres







WEKA TA  
HATAP



# BILAN

- ❖ Très positif
- ❖ Il ne s'agira pas de missions classiques puisqu'ils possèdent tout pour faire de la chirurgie
- ❖ Il manque la formation et le compagnonnage mais ils sont très motivés et demandeurs
- ❖ J'ai donné conseil sur les plaies et donné mon avis sur des prises en charges carcinologiques
- ❖ Durant cette mission j'ai supervisé avec l'accord de la directrice du KCMC (n'ayant pas les autorisations pour opérer moi même) les gestes sous AL et une chirurgie carcinologique complexe chez un enfant de 15 ans qui a duré 4H30 (ils respectent la charte du patient à savoir l'information , le consentement et les différentes autorisations)

# BILAN

- ❖ Le plus gros problème sera l'obtention des différentes autorisations d'exercice car la législation est stricte et également le prix qui est exorbitant:
- ❖ 250\$ pour le visa business
- ❖ 200\$ pour l'inscription à l'ordre
- ❖ 50\$ l'intervention sous AL et 100\$ sous AG (à prendre en charge pour les patients pauvres n'ayant pas d'assurance)

# BILAN

- ❖ Néanmoins je pense que tout cela est négociable (le Dr Mavura est influent)
- ❖ 2 ou 3 personnes expérimentées sont nécessaires: 1 chirurgien, 1 anesthésiste et +/- 1 infirmière spécialisée en plaies et cicatrisation (ils ont un bon niveau médical général)
- ❖ On peut apporter du matériel qu'ils n'ont pas (moteur, fibroscope, matériel ALR, boîtes chirurgie) mais attention à la douane (je discute avec le Dr Mavura à ce sujet pour faciliter cela)
- ❖ Tous devront maîtriser l'anglais car ils parlent vite et avec un accent swahili



# BILAN

- ❖ Nous devons fixer encore les modalités du recrutement car les cancers ne se recrutent pas comme les fentes ou les Noma néanmoins il sera possible de diffuser l'information de nos missions et ils organisent régulièrement des journées de prévention et de consultation consacrées à l'albinisme et le XP
- ❖ Très réactifs ils peuvent mettre le patient le lendemain au bloc (c'est ce qu'il s'est passé pour l'enfant opéré dans cette présentation)

# BILAN

- ❖ Nelson Mosha est un jeune dermatologue qui veut se spécialiser en dermatochirurgie
- ❖ Il est très motivé et candidat à un éventuel fellowship de quelques mois en France
- ❖ Ceci permettra la transmission de ce qu'il apprendra aux internes tanzaniens

# HAKUNA SHIDA

